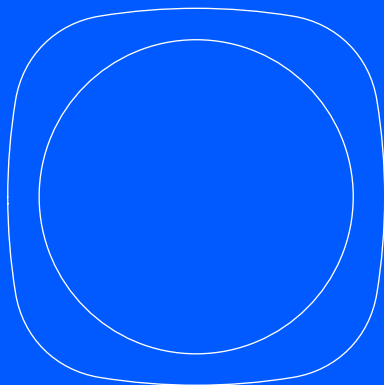


easee



FR Guide de l'installateur et de l'utilisateur

# Easee Equalizer

# Introduction

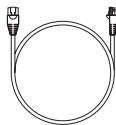
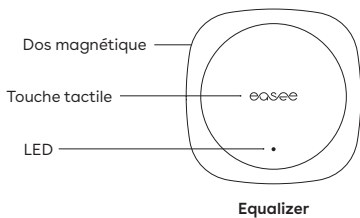
Les informations contenues dans cette notice s'appliquent à l'Easee Equalizer P1 (E02-EQP) et à l'Easee Equalizer HAN (E02-EQ), sauf indication contraire.

Lisez le guide Informations importantes sur le produit dans l'emballage du produit ou sur [easee.com/manuals](https://easee.com/manuals) avant d'utiliser le produit.

## Performances optimales

L'Equalizer permet de recharger de manière plus intelligente, plus sûre et plus rapide si l'installation est dimensionnée en conséquence. Pour développer son véritable potentiel, la valeur nominale du fusible du circuit du chargeur doit être aussi élevée que possible par rapport au fusible principal.

## Aperçu du produit



**Câble**



x 1



x 1

**Kit de montage mural**  
Pour les surfaces non  
métalliques

# Spécifications techniques

Généralités	
Dimensions du produit	110 x 110 x 27,5 mm (H x l x P)
Dimensions du conditionnement du produit	130 x 130 x 39 mm (H x l x P)
Température autorisée	-20 °C à +50 °C
Poids	95 g (Equalizer P1) 110 g (Equalizer HAN)
Degré IP	IP40
Alimentation	5-30 V CC 100 mA (Equalizer) 20-32 V CC 30 mA (Equalizer HAN)

Câblage	
Longueur de câble	1.5 m
Câble sur mesure	RJ12 à RJ12 (Equalizer P1) RJ12 à RJ45 (Equalizer HAN)
Il peut être étendu en utilisant un câble d'extension	jusqu'à 15 m (Equalizer P1) jusqu'à 200 m (Equalizer HAN)



RJ12 (6 broches)



RJ45 (8 broches)

### **Puissance maximale transmise**

Radio 25 mW à 863-870 MHz.

Wi-Fi 50 mW à 2,4-2,472 GHz.

### **Connectivité**

Easee Link RF™ et Wi-Fi<sup>1</sup>

Communication de compteur intelligent HAN (NVE/AMS) (Equalizer HAN) ou P1 (Equalizer P1)

Connexion Modbus au compteur d'énergie<sup>2</sup>

Surveillez la consommation d'énergie avec l'Easee App

Lecteur RFID/NFC

<sup>1</sup> Le Wi-Fi est requis pour un fonctionnement normal et pour les mises à jour de logiciel à venir. Les installations comportant plusieurs chargeurs master doivent être connectées au même Wi-Fi pour que l'équilibrage des charges fonctionne. Easee Link RF (™) par radio peut être limité par des murs, du béton ou d'autres obstacles.

<sup>2</sup> Uniquement pour les compteurs pris en charge.

Installation

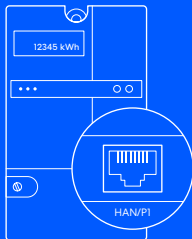
# Configuration client

Suivez ces étapes si vous êtes un client particulier qui installez l'Equalizer chez vous.

## 1 Port HAN Activation

En Scandinavie, le port de communication du compteur intelligent n'est probablement pas activé. Contactez votre entreprise de service public pour ouvrir le port HAN à utiliser avec l'Equalizer.

Si vous ne vous trouvez pas en Scandinavie, passez à l'étape 2.



Compteur intelligent

## 2 Easee App Téléchargement

Scannez le code QR pour télécharger l'Easee App et créer un compte gratuit.



## 3 Equalizer Installation

Ajoutez l'Equalizer dans l'application, suivez le guide d'installation à l'écran et préparez-vous à équilibrer votre énergie plus intelligemment que jamais !



Installation

# Configuration d'Installer

Suivez ces étapes si vous êtes installateur et utilisez l'application Installer pour configurer l'Equalizer dans les grandes installations commerciales ou les foyers privés.

## 1 Application Installer Téléchargement

Scannez le code QR pour télécharger l'application Installer et créer un compte gratuit.



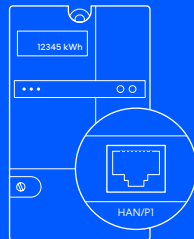
## 2 Equalizer Installation

Ajoutez l'Equalizer à une borne de recharge nouvelle ou existante à l'aide de l'application Installer et suivez le guide d'installation à l'écran pour le configurer.









## 3 Compteur intelligent Connexion

Connectez l'Equalizer au compteur intelligent à l'aide du câble fourni. L'Equalizer apparaîtra dans l'Easee Portal au bout d'un moment.




Compteur intelligent

## Signification des couleurs des LED

-  Clignotement blanc et rapide : démarrage
-  Pulsation blanche toutes les 10 secondes : fonctionnement normal
-  Clignotement passant du rouge au blanc : aucun Wi-Fi ajouté<sup>3</sup>
-  Clignotement rouge : aucune donnée en provenance du compteur électrique<sup>4</sup>
-  Pulsation rouge toutes les 10 secondes : erreur<sup>5</sup>
-  Pulsation violette toutes les 10 secondes : fonctionnement hors ligne<sup>6</sup>



**Touchez le centre du logo Easee pour vérifier la consommation d'énergie :**

-  Clignotement bleu rapide : consommation d'énergie élevée

Clignotement bleu lent : faible consommation d'énergie



Comptez les clignotements pour obtenir les pourcentages :  
1 clignotement = 10 %, 2 clignotements = 20 %, jusqu'à 10 clignotements = 100 %

3

Maintenez pendant 3 secondes la touche appuyée sur le logo Easee pour vérifier la connectivité. Vous allez voir apparaître 2 témoins lumineux :

1er témoin lumineux : statut RF de l'Easee Link<sup>7</sup>

2ème témoin lumineux : statut du Wi-Fi

-  Vert : connecté
-  Rouge : non connecté

<sup>3</sup> Utilisez l'Easee App pour configurer le Wi-Fi.

<sup>4</sup> Contactez votre fournisseur pour activer le port HAN.

<sup>5</sup> Allez sur <https://easee.com/fr/support/>.

<sup>6</sup> Vérifiez votre connexion internet.

<sup>7</sup> Après le démarrage, il peut se passer quelques minutes avant que le statut RF<sup>MT</sup> d'Easee Link clignote vert.



## Détails pratiques

### Garantie

L'appareil est exempt de défauts matériels et est conforme aux lois et réglementations de protection des consommateurs dans le pays où le produit est acheté. Tout le matériel Easee qui a été correctement installé est couvert par notre garantie limitée de 3 ans\*.

\*Certains pays peuvent avoir une garantie prolongée.

### Retours et réclamations

Contactez votre distributeur ou le service client d'Easee à [easee.support](mailto:easee.support) pour toute demande de retour de votre produit et pour toute réclamation.

Les informations contenues dans ce document sont fournies telles quelles, à titre indicatif uniquement, et peuvent être modifiées sans préavis. Easee ASA, y compris ses filiales, n'accepte aucune responsabilité quant à l'exactitude ou l'exhaustivité des informations et illustrations, et n'est pas responsable de vos considérations, évaluations, décisions ou de l'absence de celles-ci, ou de toute autre utilisation des informations contenues dans ce document.

Aucune partie de cette publication ne peut être republiée, reproduite, transmise ou réutilisée sous quelque forme ou par quelque moyen que ce soit, pour votre propre usage ou celui d'un tiers, sauf accord écrit avec Easee ou ses filiales. Toute utilisation autorisée doit toujours se faire conformément aux bonnes pratiques et garantir qu'aucun préjudice ne sera causé à Easee et que le consommateur ne sera pas induit en erreur.

Easee et les produits, noms de produits, marques et slogans d'Easee, qu'ils soient déposés ou non, sont la propriété intellectuelle d'Easee et ne peuvent être utilisés sans l'autorisation écrite préalable d'Easee. Tous les autres produits et services mentionnés peuvent être des marques commerciales ou des marques de service de leurs propriétaires respectifs.

Septembre 2023 – Version 1.01

© 2023 par Easee ASA. Tous droits réservés.



Easee ASA  
Vassbotnen 23  
4033 Stavanger, Norvège

[www.easee.com](http://www.easee.com)